

## สถานการณ์ อุตสาหกรรมยางธรรมชาติ

### สถานะการผลิต

ภาพรวมการผลิตยางแผ่นและยางแท่งในเดือนมิถุนายน 2565 (ประมาณการจากข้อมูลที่ได้จากการสำรวจผู้ประกอบการของสำนักงานเศรษฐกิจอุตสาหกรรม) เมื่อเปรียบเทียบกับเดือนมิถุนายน 2564 โดยมีข้อมูลดังนี้ ยางแผ่นหัตถ์ร้อยละ 24.69 ยางแท่งขยายตัวร้อยละ 4.48 (ตาราง 1)

### สถานะการค้าและตลาด

#### ➤ การจำหน่ายในประเทศ

ภาพรวมปริมาณการจำหน่ายยางแผ่นและยางแท่งในเดือนมิถุนายน 2565 (ประมาณการจากข้อมูลที่ได้จากการสำรวจผู้ประกอบการของสำนักงานเศรษฐกิจอุตสาหกรรม) เมื่อเปรียบเทียบกับเดือนมิถุนายน 2564 โดยมีข้อมูลดังนี้ ยางแผ่นขยายตัวร้อยละ 14.63 ยางแท่งหดตัวร้อยละ 23.94 ตามลำดับ (ตาราง 2)

#### ➤ การส่งออกและตลาดส่งออก



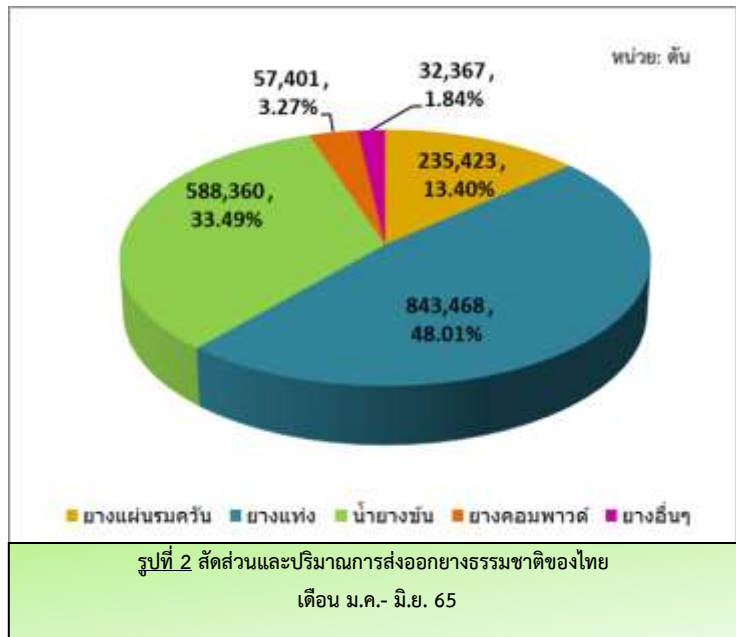
รูปที่ 1 ปริมาณการส่งออกยางธรรมชาติของประเทศไทยเปรียบเทียบกับปี 2564 กับปี 2565 (เดือนมิถุนายน)

ปริมาณการส่งออกยางธรรมชาติของประเทศไทยในเดือนมิถุนายน 2565 อยู่ที่ 280,282 ตัน เพิ่มขึ้นจากเดือนที่แล้ว ที่มีปริมาณการส่งออกอยู่ที่ 260,796 ตัน หรือร้อยละ 7.47 โดยที่ยางแผ่นรมควันส่งออกไปญี่ปุ่น สหรัฐ จีน และสเปนเป็นส่วนใหญ่ ยางแท่งส่งออกไปจีน และเกาหลีใต้เป็นส่วนใหญ่ น้ำยางข้นส่งออกไปที่จีน และมาเลเซียเป็นส่วนใหญ่ ยางคอมพาวด์ส่งออกไปสหรัฐฯ และอินเดียเป็นส่วนใหญ่

และเมื่อเทียบกับช่วงเวลาเดียวกันของปีที่แล้ว ที่มีปริมาณการส่งออก 235,583 ตัน พบว่าเดือนมิถุนายน 2565 มีปริมาณการส่งออกเพิ่มขึ้น

ร้อยละ 18.97 แบ่งตามรายละเอียดแต่ละผลิตภัณฑ์ ดังนี้ ยางแผ่นรมควันหัตถ์ร้อยละ 19.95 ยางแท่งขยายตัวร้อยละ 13.71 น้ำยางข้นขยายตัวร้อยละ 53.29 ยางคอมพาวด์ขยายตัวร้อยละ 10.28 และยางอื่น ๆ ขยายตัวร้อยละ 11.60 (ตารางที่ 3)

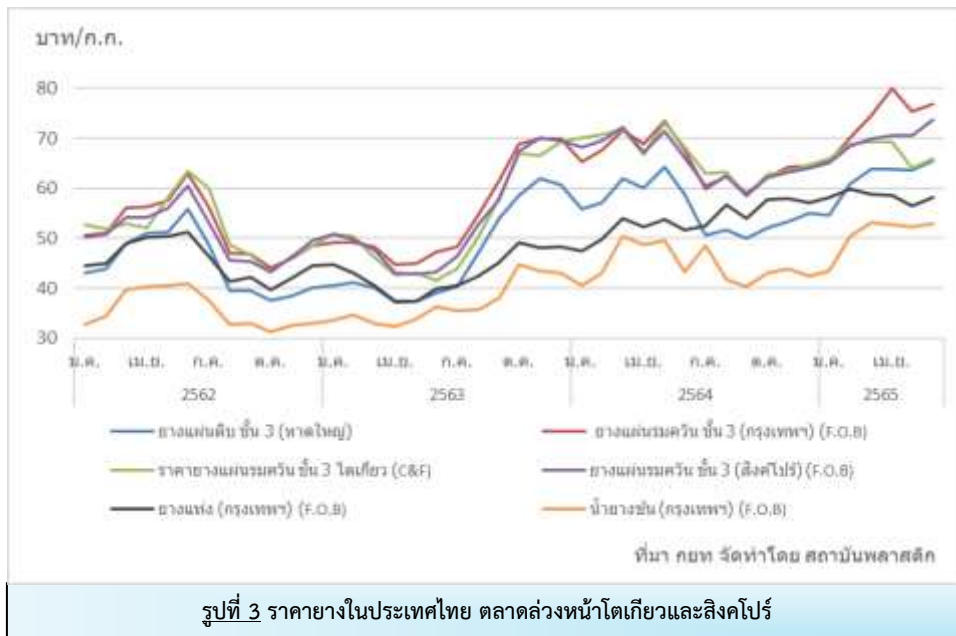
สำหรับภาพรวมสัดส่วนปริมาณการส่งออกสะสมช่วงเดือน ม.ค. – มิ.ย. ปี 2565 อย่างแท่งมีสัดส่วนสูงสุดร้อยละ 48.01 ปริมาณการส่งออกสะสม 843,468 ตัน รองลงมาเป็นน้ำยางชั้นสัดส่วนร้อยละ 33.49 ปริมาณการส่งออกสะสม 588,360 ตัน ที่เหลือจะเป็นยางแผ่นรมควันร้อยละ 13.40 ยางคอมพาวด์ร้อยละ 3.27 และยางอื่น ๆ ร้อยละ 1.84 (รูปที่ 2 และตารางที่ 3)



### ➤ การนำเข้าและแหล่งนำเข้า

ปริมาณการนำเข้ายางธรรมชาติเดือนมิถุนายน 2565 มีปริมาณ 2,479 ตัน เมื่อเทียบกับเดือนมิถุนายนปีที่แล้ว ที่มีปริมาณ 2,968 ตัน ลดลงร้อยละ 16.48 (ตาราง 4)

### ราคายาง



ภาพรวมราคายางธรรมชาติของประเทศไทยประจำเดือนมิถุนายน 2565 ราคายางฯ เพิ่มขึ้นทุกรายการเมื่อเปรียบเทียบกับรายเดือน (MoM) และปรับเพิ่มขึ้นเกือบทุกรายการยกเว้น ยางแผ่นรมควันชั้น 3 โตเกียวเมื่อเปรียบเทียบกับรายปี (YoY) (ตารางที่ 5)

## แนวโน้มอุตสาหกรรมและราคายาง

ภาพรวมอุตสาหกรรมผลิตยางธรรมชาติ คาดว่าปริมาณผลผลิตจะเข้าสู่ตลาดมากขึ้น และกดดันราคายางให้ลดต่ำลง คาดการณ์ผู้ประกอบการจะชะลอคำสั่งซื้อ โดยจะดูทิศทางแนวโน้มต่างประเทศก่อน เนื่องจากปัจจัยกดดันจากต่างประเทศมีเพิ่มมากขึ้นจากเรื่องเดิม รัสเซีย ยูเครน และปัจจัยใหม่เรื่องเงินกดดันได้หวั่นและทางการเงินประกาศปิดน่านน้ำทะเลจีน

แนวโน้มราคายางพาราตลาดล่วงหน้าโตเกียว (TOCOM) RSS3 DEC 22 ถึงแม้ว่าแนวโน้มเป็นแกว่งตัวออกข้าง แต่จากกรอบเดิม 260 – 245 เยน ราคาเริ่มมีย่อลงมากขึ้นในกรอบ 260 – 240 เยน และหากราคาเกิด technical rebound เติ่งแล้วไม่เกิน 250 เยน แนวโน้มจะกลายเป็น sideway down โดยราคาตลาดล่วงหน้าได้รับแรงกดดันจากตลาดเซี่ยงไฮ้ที่ปรับตัวลงอย่างต่อเนื่อง จากการปิดเมืองป้องกันโควิดและความกังวลเศรษฐกิจจีนจะเกิดการชะลอตัว

## สถานการณ์อุตสาหกรรมผลิตยาง

### สถานะการผลิต

ภาพรวมปริมาณการผลิตยางล้อในเดือนมิถุนายน 2565 (ประมาณการจากข้อมูลที่ได้จากการสำรวจผู้ประกอบการของสำนักงานเศรษฐกิจอุตสาหกรรม) เมื่อเทียบกับเดือนมิถุนายน 2564 แบ่งตามผลิตภัณฑ์จะมีรายละเอียดดังนี้ ยางนอกรถยนต์นั่งขยายตัวร้อยละ 3.42 ยางนอกรถบรรทุกและรถโดยสารขยายตัวร้อยละ 8.91 ยางนอกรถจักรยานยนต์หดตัวร้อยละ 11.94 ยางนอกอื่นๆ หดตัวร้อยละ 23.40 ยางในรถบรรทุกและรถโดยสารหดตัวร้อยละ 8.40 ยางในรถจักรยานยนต์หดตัวร้อยละ 11.82 (ตารางที่ 1)

สำหรับภาพรวมปริมาณการผลิตถุงมือยางทางการแพทย์ เดือนมิถุนายน 2565 อยู่ที่ 2,777 ล้านชิ้น (ประมาณการจากข้อมูลที่ได้จากการสำรวจผู้ประกอบการของสำนักงานเศรษฐกิจอุตสาหกรรม) มีปริมาณเพิ่มขึ้นเมื่อเทียบกับเดือนมิถุนายน 2564 ที่มีปริมาณการผลิตอยู่ที่ 2,392 ล้านชิ้น หรือร้อยละ 16.11 (จากการประมาณการ) (ตารางที่ 1)

### สถานะการค้าและตลาด

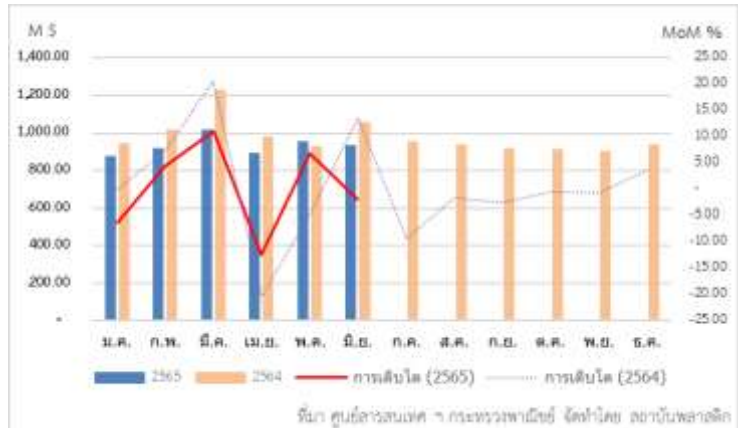
#### ► การจำหน่ายในประเทศ

ภาพรวมการจำหน่ายยางล้อในประเทศในเดือนมิถุนายน 2565 (ประมาณการจากข้อมูลที่ได้จากการสำรวจผู้ประกอบการของสำนักงานเศรษฐกิจอุตสาหกรรม) เมื่อเทียบกับเดือนมิถุนายน 2564 โดยแบ่งตามผลิตภัณฑ์จะมีรายละเอียดดังนี้ ยางนอกรถยนต์นั่งขยายตัวร้อยละ 1.95 ยางนอกรถบรรทุกและรถโดยสารขยายตัวร้อยละ 6.42 ยางนอกรถจักรยานยนต์หดตัวร้อยละ 8.34 ยางนอกอื่นๆ หดตัวร้อยละ 23.47 ยางในรถบรรทุกและรถโดยสารหดตัวร้อยละ 31.61 ยางในรถจักรยานยนต์หดตัวร้อยละ 7.75 (ตารางที่ 2)

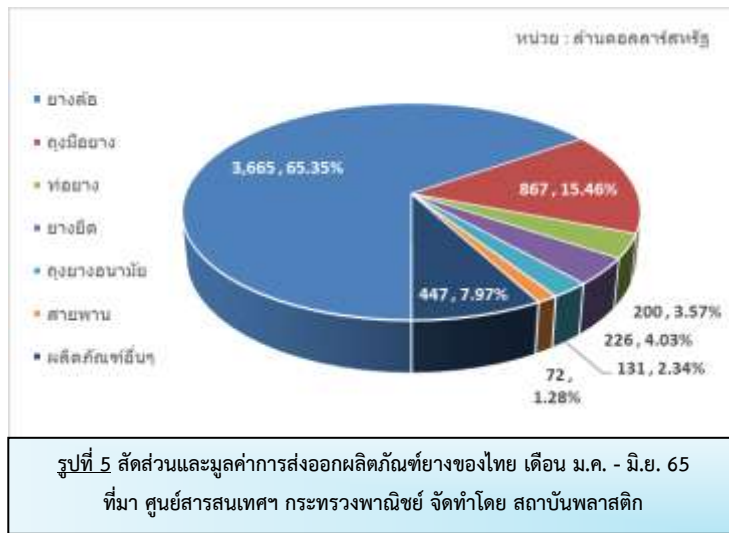
สำหรับภาพรวมปริมาณการจำหน่ายถุงมือยางทางการแพทย์ เดือนมิถุนายน 2565 อยู่ที่ 181 ล้านชิ้น (ประมาณการจากข้อมูลที่ได้จากการสำรวจผู้ประกอบการของสำนักงานเศรษฐกิจอุตสาหกรรม) เมื่อเทียบกับเดือนมิถุนายน 2564 ที่มีปริมาณการจำหน่ายอยู่ที่ 270 ล้านชิ้น ลดลงร้อยละ 32.88 (ตารางที่ 2)

### ➤ การส่งออกและตลาดส่งออก

ภาพรวมมูลค่าการส่งออกผลิตภัณฑ์ยางของไทยในเดือนมิถุนายน 2565 มีมูลค่า 937 ล้านดอลลาร์สหรัฐ ลดลงจากเดือนที่ผ่านมาที่มีมูลค่า 955 ล้านดอลลาร์สหรัฐ หรือร้อยละ 1.88 (รูปที่ 4) โดยที่ยางล้อส่งออกไปสหรัฐฯ เป็นส่วนใหญ่ ถู่มือยางส่งออกไปสหรัฐฯ และเงินส่วนใหญ่ ท่อยางส่งออกไปสหรัฐฯ เป็นส่วนใหญ่ ยางยืดส่งออกไปจีนเป็นส่วนใหญ่ ถูยางฯ ส่งออกไปจีนเป็นส่วนใหญ่ สายพานส่งออกไปจีนสหรัฐฯ เป็นส่วนใหญ่ และเมื่อเทียบกับเดือนมิถุนายน 2564 ที่มีมูลค่า 1,057 ล้านดอลลาร์สหรัฐ ลดลงร้อยละ 11.35 (ตารางที่ 6)



รูปที่ 4 มูลค่าการส่งออกผลิตภัณฑ์ยางของไทย เปรียบเทียบปี 2564 กับปี 2565



รูปที่ 5 สัดส่วนและมูลค่าการส่งออกผลิตภัณฑ์ยางของไทย เดือน ม.ค. - มิ.ย. 65 ที่มา ศูนย์สารสนเทศฯ กระทรวงพาณิชย์ จัดทำโดย สถาบันพลาสติก

สัดส่วนมูลค่าการส่งออกผลิตภัณฑ์ยางสะสม ช่วงเดือน ม.ค. - มิ.ย. 65 อยู่ที่ 5,608 ล้านดอลลาร์สหรัฐ โดยผลิตภัณฑ์ยางล้อมีสัดส่วนมากที่สุดร้อยละ 65.35 มูลค่า 3,665 ล้านดอลลาร์สหรัฐ รองมาคือถูมือยางร้อยละ 15.46 ผลิตภัณฑ์อื่นๆ ร้อยละ 7.97 ยางยืดร้อยละ 4.03 ท่อยางร้อยละ 3.57 ถูยางอะไหล่ ร้อยละ 2.34 และสายพาน ร้อยละ 1.28 ตามลำดับ (รูปที่ 5)

### ➤ การนำเข้าและแหล่งนำเข้า

ภาพรวมมูลค่าการนำเข้าผลิตภัณฑ์ยางของไทยในเดือนมิถุนายน 2565 มีมูลค่า 146 ล้านดอลลาร์สหรัฐ เพิ่มขึ้นจากเดือนเดียวกันปีที่แล้วมูลค่า 136 ล้านดอลลาร์สหรัฐ หรือร้อยละ 7.35 (ตารางที่ 7)

#### แนวโน้มอุตสาหกรรม

ผลิตภัณฑ์ยางฯ ด้านการผลิตคาดว่าทรงตัว ส่วนการบริโภคภายในประเทศคาดว่าจะลดลง ประชาชนอาจจะเลือกใช้จำเพาะจำเป็น ด้านการส่งออกอาจจะมีการเร่งผลิตและส่งออกไปเพื่อรับมือกรณีหากทางการเงินปิด นานน้ำจะส่งผลต่อการขนส่งทางเรืออาจจะชะงักงันได้

สถานการณ์น้ำมันดิบ ราคาปรับเพิ่มขึ้นในระยะสั้นตอบสนองจากค่าเงินดอลลาร์สหรัฐที่อ่อนค่า และการคาดการณ์เฟตจะยังไม่ปรับขึ้นอัตราดอกเบี้ยเนื่องจากอัตราเงินเฟ้อสหรัฐฯถึงระดับสูงสุดแล้ว และปัจจัยหนุนจากท่าทีของมกุฎราชกุมารแห่งซาอุดีอาระเบีย หลังจากที่มีการปรับขึ้นราคาน้ำมันกับนายโจ ไบเดน ผู้นำสหรัฐฯ และมาตรการตอบโต้ของรัสเซียจากกรณี Gasprom จากปัจจัยหนุนดังกล่าวจึงต้องจับตามผลการประชุมเฟต ช่วง 26 - 27 ก.ค. และ การประชุม

โอเปกพลัสช่วงต้นเดือนสิงหาคมนี้ว่าจะมีผลการประชุมอย่างไรซึ่งจะส่งผลต่อสถานการณ์อุปสงค์ และอุปทานน้ำมันดิบในระยะสั้น

แนวโน้มราคาน้ำมันดิบ WTI ให้น้ำหนักแกว่งตัวออกด้านข้าง แต่กรอบกว้างขึ้น 110 – 90 เหรียญต่อบาร์เรล สามารถผ่านแนวต้าน 110 ขึ้นไปได้ และย่อลงมาไม่หลุด 105 ลุ้นทดสอบ 120 / 130 ได้อีกครั้ง แต่หากหลุด 105 – 100 ลงมา ทดสอบแนวรับล่าง 90 – 80 เหรียญ

## สถานการณ์อุตสาหกรรมไม้ และผลิตภัณฑ์จากไม้

### สภาวะการผลิต

ภาพรวมปริมาณการผลิตเครื่องเรือนทำด้วยไม้ เดือนมิถุนายน 2565 (ประมาณการจากข้อมูลที่ได้จากการสำรวจผู้ประกอบการของสำนักงานเศรษฐกิจอุตสาหกรรม) เมื่อเทียบกับเดือนมิถุนายน 2564 ทดตัวร้อยละ 12.69 (ตารางที่ 1)

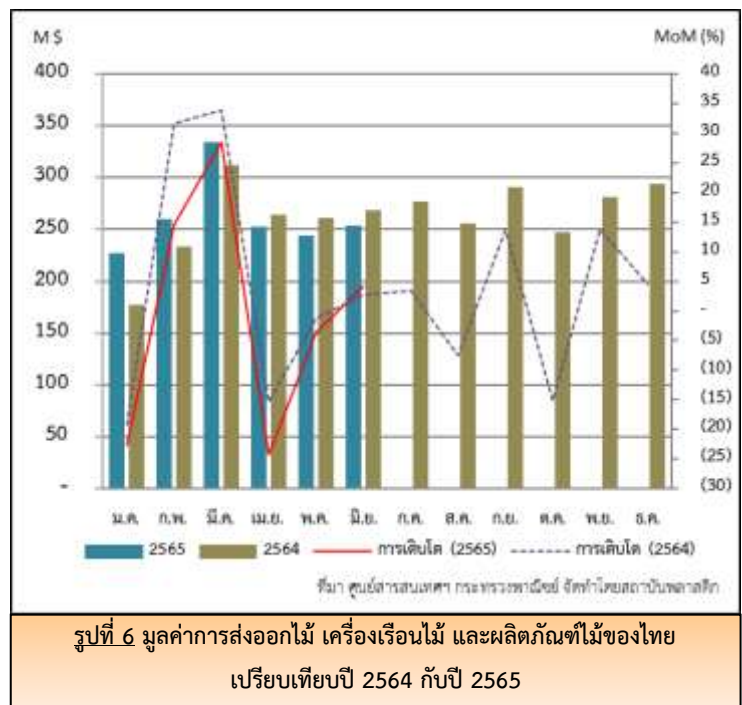
### สภาวะการค้าและตลาด

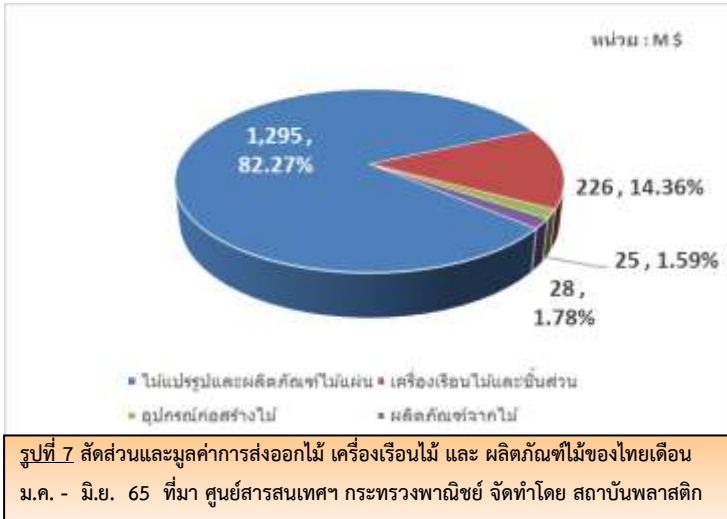
#### ► การจำหน่ายในประเทศ

ภาพรวมปริมาณการจำหน่ายเครื่องเรือนทำด้วยไม้ในเดือนมิถุนายน 2565 (ประมาณการจากข้อมูลที่ได้จากการสำรวจผู้ประกอบการของสำนักงานเศรษฐกิจอุตสาหกรรม) ลดลงจากเดือนเดียวกันปีที่แล้ว ร้อยละ 16.44 (ตารางที่ 2)

#### ► การส่งออกและตลาดส่งออก

ภาพรวมมูลค่าการส่งออกไม้แปรรูป เครื่องเรือนไม้ฯ อุปกรณ์ก่อสร้างไม้ และผลิตภัณฑ์ไม้ของไทยในเดือนมิถุนายน 2565 มีมูลค่า 254 ล้านดอลลาร์สหรัฐ เมื่อเปรียบเทียบกับเดือนที่ผ่านมา (MoM) ที่มีมูลค่า 244 ล้านดอลลาร์สหรัฐ ลดลงร้อยละ 4.10 และเมื่อเทียบกับเดือนมิถุนายน 2564 (YoY) ที่มีมูลค่าการส่งออก 262 ล้านดอลลาร์สหรัฐ ลดลงร้อยละ 3.05 (รูปที่ 6 และตารางที่ 8)





สัดส่วนมูลค่าการส่งออกสะสมช่วงเดือน ม.ค. - มิ.ย. 65 มีมูลค่าการส่งออก 1,574 ล้านดอลลาร์สหรัฐ โดยกลุ่มไม้แปรรูปและผลิตภัณฑ์ไม้แผ่นมีสัดส่วนมากที่สุด 1,295 ล้านดอลลาร์สหรัฐ ร้อยละ 82.27 รองลงมาคือ เครื่องเรือนไม้และชิ้นส่วนร้อยละ 14.36 ผลิตภัณฑ์จากไม้ร้อยละ 1.78 และ อุปกรณ์ก่อสร้างไม้ร้อยละ 1.59 ตามลำดับ (ตารางที่ 8 และ รูปที่ 7)

### ➤ การนำเข้าและแหล่งนำเข้า

ภาพรวมการนำเข้าไม้แปรรูป เครื่องเรือนไม้ ผลิตภัณฑ์ไม้ และอุปกรณ์ก่อสร้างไม้ของไทยในเดือนมิถุนายน 2565 มีมูลค่า 61 ล้านดอลลาร์สหรัฐ เมื่อเทียบกับเดือนเดียวกันปีที่ผ่านมา มูลค่า 65 ล้านดอลลาร์สหรัฐ ลดลงร้อยละ 6.15 (ตาราง 9)

### ราคาไม้ยางพารา

ราคาไม้ยางพาราท่อนรวม ขนาดเส้นผ่าศูนย์กลาง 5 นิ้วขึ้นไป ราคา 1.50 – 1.90 บาทต่อกิโลกรัม ตามประกาศของสมาคมธุรกิจไม้ยางพาราไทย (ราคาประกาศ ณ วันที่ 26 มิ.ย. 65)

(สามารถดูราคาไม้ยางพาราแปรรูปได้ที่ : <http://www.tpa-rubberwood.org/price.php>)

ราคาไม้ยางพาราท่อน (ราคาประกาศรับซื้อ ณ โรงงาน (เฉลี่ยทุกโรงงาน)) เส้นผ่าศูนย์กลาง 6 นิ้วขึ้นไป ราคา 1.81 บาทต่อกิโลกรัม (ที่มา สกย.อ.เมืองสตูล) (ราคาไม่มีการเปลี่ยนแปลงตั้งแต่เดือน ธ.ค. 61) ที่มา : การยางแห่งประเทศไทย

**ตาราง 1** ปริมาณผลผลิตยาง ผลิตภัณฑ์ยาง ไม้อบแห้งและเครื่องเรือนไม้ของไทย

ประเภท	2564	ม.ค.-มิ.ย.*		มิ.ย.*		% เปลี่ยนแปลง	
		2564	2565	2564	2565	6 เดือน	มิ.ย.
<b>ยางธรรมชาติ</b>							
ยางแผ่น (ตัน)	213,831	101,429	84,734	15,828	11,920	-16.46	-24.69
ยางแท่ง (ตัน)	974,934	467,583	508,643	76,534	79,962	8.78	4.48
<b>ผลิตภัณฑ์ยาง</b>							
ยางนอกรถยนต์นั่ง (เส้น)	43,074,945	27,008,842	27,727,989	4,415,732	4,709,556	2.66	6.65
ยางนอกรถบรรทุก/รถโดยสาร (เส้น)	7,015,696	3,467,710	3,685,175	606,386	660,391	6.27	8.91
ยางนอกรถจักรยานยนต์ (เส้น)	26,476,858	14,049,765	12,726,664	2,364,991	2,082,554	-9.42	-11.94
ยางนอกอื่นๆ (เส้น)	1,548,904	830,379	785,275	164,413	125,938	-5.43	-23.40
ยางในรถบรรทุกและรถโดยสาร (เส้น)	1,368,618	740,654	606,102	107,419	98,396	-18.17	-8.40
ยางในรถจักรยานยนต์ (เส้น)	42,965,170	23,107,871	20,627,325	4,084,494	3,601,573	-10.73	-11.82
ถุงมือยางทางการแพทย์ (ล้านชิ้น)	32,374	15,836	16,984	2,392	2,777	7.25	16.11
<b>ไม้</b>							
เครื่องเรือนทำด้วยไม้ (ชิ้น)	11,079,242	5,326,292	4,459,667	827,374	722,403	-16.27	-12.69

ที่มา: ศูนย์สารสนเทศเศรษฐกิจอุตสาหกรรม สำนักงานเศรษฐกิจอุตสาหกรรม

ข้อมูลจากการสำรวจผู้ผลิตประกอบด้วย ยางแผ่น 12 ราย ยางแท่ง 24 ราย ยางนอกรถยนต์นั่ง/รถกระบะ 6 ราย ยางนอกรถบรรทุก/รถโดยสาร 7 ราย ยางนอกรถจักรยานยนต์ 8 ราย ยางนอกอื่นๆ 5 ราย ยางในรถบรรทุกและรถโดยสาร 6 ราย ยางในรถจักรยานยนต์ 8 ราย ถุงมือยาง/ถุงมือตรวจ 13 ราย และเครื่องเรือนทำด้วยไม้ 32 ราย // \*เดือนมิถุนายน 2565 ประมาณการโดยวิธี forecast

**ตาราง 2** ปริมาณการจำหน่ายยาง ผลิตภัณฑ์ยาง ไม้อบแห้งและเครื่องเรือนไม้ของไทย

ประเภท	2564	ม.ค.-มิ.ย.*		มิ.ย.*		% เปลี่ยนแปลง	
		2564	2565	2564	2565	6 เดือน	มิ.ย.
<b>ยางธรรมชาติ</b>							
ยางแผ่น (ตัน)	14,012	7,340	6,747	1,376	1,577	-8.08	14.63
ยางแท่ง (ตัน)	110,057	58,066	53,001	11,449	8,708	-8.72	-23.94
<b>ผลิตภัณฑ์ยาง</b>							
ยางนอกรถยนต์นั่ง (เส้น)	35,097,199	17,870,854	18,266,621	2,971,958	3,029,817	2.21	1.95
ยางนอกรถบรรทุก/รถโดยสาร (เส้น)	3,256,755	1,765,192	1,673,520	265,594	282,634	-5.19	6.42
ยางนอกรถจักรยานยนต์ (เส้น)	19,616,771	10,689,203	8,902,018	1,617,702	1,482,831	-16.72	-8.34
ยางนอกอื่นๆ (เส้น)	617,980	332,245	317,762	63,186	48,356	-4.36	-23.47
ยางในรถบรรทุกและรถโดยสาร (เส้น)	1,112,545	586,832	446,242	94,827	64,850	-23.96	-31.61
ยางในรถจักรยานยนต์ (เส้น)	34,504,291	19,485,124	16,365,195	3,213,860	2,964,762	-16.01	-7.75
ถุงมือยางทางการแพทย์ (ล้านชิ้น)	2,486	1,203	1,201	270	181	-0.15	-32.88
<b>ไม้</b>							
เครื่องเรือนทำด้วยไม้ (ชิ้น)	1,279,625	667,068	567,755	112,480	93,990	-14.89	-16.44

ที่มา: ศูนย์สารสนเทศเศรษฐกิจอุตสาหกรรม สำนักงานเศรษฐกิจอุตสาหกรรม

ข้อมูลจากการสำรวจผู้ผลิตประกอบด้วย ยางแผ่น 12 ราย ยางแท่ง 24 ราย ยางนอกรถยนต์นั่ง/รถกระบะ 6 ราย ยางนอกรถบรรทุก/รถโดยสาร 7 ราย ยางนอกรถจักรยานยนต์ 8 ราย ยางนอกอื่นๆ 5 ราย ยางในรถบรรทุกและรถโดยสาร 6 ราย ยางในรถจักรยานยนต์ 8 ราย ถุงมือยาง/ถุงมือตรวจ 13 ราย และเครื่องเรือนทำด้วยไม้ 32 ราย // \*เดือนมิถุนายน 2565 ประมาณการโดยวิธี forecast

**ตาราง 3** ปริมาณการส่งออกยางธรรมชาติของไทย

หน่วย: ตัน

ประเภทยาง	2564	ม.ค.-มิ.ย.		มิ.ย.		% เปลี่ยนแปลง	
		2564	2565	2564	2565	6 เดือน	มิ.ย.
ยางแผ่นรมควัน	509,072	237,896	235,423	41,208	32,987	-1.04	-19.95
ยางแท่ง	1,658,651	761,517	843,468	115,429	131,257	10.76	13.71
น้ำยางข้น*	1,187,301	596,477	588,360	67,261	103,103	-1.36	53.29
ยางคอมพาวด์**	119,407	58,443	57,401	7,994	8,816	-1.78	10.28
ยางอื่นๆ	62,259	22,102	32,367	3,691	4,119	46.44	11.60
<b>รวม</b>	<b>3,536,690</b>	<b>1,676,435</b>	<b>1,757,019</b>	<b>235,583</b>	<b>280,282</b>	<b>4.81</b>	<b>18.97</b>

ที่มา: ศูนย์สารสนเทศและการสื่อสาร สำนักงานปลัดกระทรวงพาณิชย์

ประมวลผลโดยสถาบันพลาสติก

\* เป็นน้ำหนักของเนื้อยางแห้ง \*\* เป็นน้ำหนักของยางธรรมชาติผสมเคมีดำ

**ตาราง 4** ปริมาณการนำเข้ายางธรรมชาติของไทย

หน่วย: ตัน

ประเภทยาง	2564	ม.ค.-มิ.ย.		มิ.ย.		% เปลี่ยนแปลง	
		2564	2565	2564	2565	6 เดือน	มิ.ย.
ยางแผ่นรมควัน	0.00	0.00	90.00	0.00	24.00	n/a	n/a
ยางแท่ง	424	183	140	40	10	-23.50	-75.00
น้ำยางข้น*	2,053	1,319	477	309	107	-63.84	-65.37
ยางคอมพาวด์**	34,040	18,017	18,265	2,619	2,338	1.38	-10.73
ยางอื่นๆ	-	0.00	0.00	0.00	0.00	n/a	n/a
<b>รวม</b>	<b>36,517</b>	<b>19,519</b>	<b>18,972</b>	<b>2,968</b>	<b>2,479</b>	<b>-2.80</b>	<b>-16.48</b>

ที่มา: ศูนย์สารสนเทศและการสื่อสาร สำนักงานปลัดกระทรวงพาณิชย์

ประมวลผลโดยสถาบันพลาสติก

\* เป็นน้ำหนักของเนื้อยางแห้ง \*\* เป็นน้ำหนักของยางธรรมชาติผสมเคมีดำ

REMark : n/a: not available เนื่องจากไม่สามารถคำนวณหาค่าได้

**ตาราง 5** ราคาขายธรรมชาติในประเทศไทยและตลาดล่วงหน้าตลาดโตเกียว และสิงคโปร์

หน่วย: บาทต่อกิโลกรัม

ประเภทยาง	2564	2564	2565		% เปลี่ยนแปลง	
	(เฉลี่ยทั้งปี)	มิ.ย.	พ.ค.	มิ.ย.	YOY (%)	MOM (%)
ยางแผ่นดิบ ชั้น 3 หาดใหญ่	55.90	58.86	63.70	65.50	11.28	2.83
ยางแผ่นรมควัน ชั้น 3 กรุงเทพฯ (F.O.B)	65.54	67.51	75.35	76.88	13.88	2.03
ยางแผ่นรมควัน ชั้น 3 โตเกียว (C&F)	66.34	68.26	63.96	65.9	-3.46	3.03
ยางแผ่นรมควัน ชั้น 3 สิงคโปร์ (F.O.B)	65.44	66.08	70.59	73.79	11.67	4.53
ยางแท่ง กรุงเทพฯ (F.O.B)	53.71	51.62	56.57	58.12	12.59	2.74
น้ำยางข้น กรุงเทพฯ (F.O.B)	43.80	43.19	52.36	53.00	22.71	1.22

ที่มา: การยางแห่งประเทศไทย

ประมวลผลโดยสถาบันพลาสติก

หมายเหตุ: ยางแผ่นรมควันชั้น 3 (F.O.B) ส่งมอบล่วงหน้า 2 เดือน

ยางแท่ง กรุงเทพฯ (F.O.B) และน้ำยางข้น กรุงเทพฯ (F.O.B) ส่งมอบล่วงหน้า 1 เดือน



**ตาราง 6** มูลค่าการส่งออกผลิตภัณฑ์ยางของไทย

หน่วย: ล้านดอลลาร์สหรัฐ

ประเภทยาง	2564	ม.ค.-มิ.ย.		มิ.ย.		% เปลี่ยนแปลง	
		2564	2565	2564	2565	6 เดือน	มิ.ย.
ยางล้อ	6,544	3,191	3,665	594	625	14.85	5.22
ถุงมือยาง	3,128	1,937	867	294	138	-55.24	-53.06
ท่อยาง	383	198	200	31	32	1.01	3.23
ยางยืด	446	216	226	41	30	4.63	-26.83
ถุงยางอนามัย	231	112	131	20	24	16.96	20.00
สายพาน	151	79	72	16	14	-8.86	-12.50
ผลิตภัณฑ์อื่นๆ	864	444	447	61	74	0.68	21.31
<b>รวม</b>	<b>11,747</b>	<b>6,177</b>	<b>5,608</b>	<b>1,057</b>	<b>937</b>	<b>-9.21</b>	<b>-11.35</b>

ที่มา: ศูนย์สารสนเทศฯ กระทรวงพาณิชย์

ประมวลผลโดยสถาบันพลาสติก

**ตาราง 7** มูลค่าการนำเข้าผลิตภัณฑ์ยางของไทย

หน่วย: ล้านดอลลาร์สหรัฐ

ประเภทยาง	2564	ม.ค.-มิ.ย.		มิ.ย.		% เปลี่ยนแปลง	
		2564	2565	2564	2565	6 เดือน	มิ.ย.
ยางล้อ	532	290	269	53	47	-7.24	-11.32
ท่อยาง	184	96	89	16	15	-7.29	-6.25
สายพาน	89	44	41	6	8	-6.82	33.33
ปะเก็น/ซีลยาง	67	33	33	6	6	0.00	0.00
ถุงมือยาง	155	68	40	12	5	-41.18	-58.33
ผลิตภัณฑ์อื่นๆ	570	241	298	43	65	23.65	51.16
<b>รวม</b>	<b>1,597</b>	<b>772</b>	<b>770</b>	<b>136</b>	<b>146</b>	<b>-0.26</b>	<b>7.35</b>

ที่มา: ศูนย์สารสนเทศฯ กระทรวงพาณิชย์

ประมวลผลโดยสถาบันพลาสติก

**ตาราง 8** มูลค่าการส่งออกไม้ ผลิตภัณฑ์จากไม้ เครื่องเรือนไม้และชิ้นส่วนของไทย

หน่วย: ล้านดอลลาร์สหรัฐ

ประเภท	2564	ม.ค.-มิ.ย.		มิ.ย.		% เปลี่ยนแปลง	
		2564	2565	2564	2565	6 เดือน	มิ.ย.
ไม้แปรรูปและผลิตภัณฑ์ไม้แผ่น	2,539	1,207	1,295	214	208	7.29	-2.80
- ไม้แปรรูป	1,071	516	550	98	78	6.59	-20.41
- ไม้แผ่น	1,468	691	745	116	130	7.81	12.07
- ไม้อัด ไม้วีเนียร์ และไม้แผ่นอื่นๆ	103	42	61	9	12	45.24	33.33
- แผ่นขึ้นไม้อัดและแผ่นใยไม้อัด	1,365	649	684	107	118	5.39	10.28
เครื่องเรือนไม้และชิ้นส่วน	495	249	226	36	36	-9.24	0.00
อุปกรณ์ก่อสร้างไม้	55	27	25	6	5	-7.41	-16.67
ผลิตภัณฑ์ไม้	70	32	28	6	5	-12.50	-16.67
รวม	3,159	1,515	1,574	262	254	3.89	-3.05

ที่มา: ศูนย์สารสนเทศฯ กระทรวงพาณิชย์

โดยสถาบันพลาสติก

**ตาราง 9** มูลค่าการนำเข้าไม้ ผลิตภัณฑ์จากไม้ เครื่องเรือนไม้และชิ้นส่วนของไทย

หน่วย: ล้านดอลลาร์สหรัฐ

ประเภท	2563	ม.ค.-มิ.ย.		มิ.ย.		% เปลี่ยนแปลง	
		2564	2565	2564	2565	6 เดือน	มิ.ย.
ไม้แปรรูปและผลิตภัณฑ์ไม้แผ่น	485	221	266	41	46	20.36	12.20
- ไม้แปรรูป	179	77	98	12	17	27.27	41.67
- ไม้แผ่น	306	144	168	29	29	16.67	0.00
- ไม้อัด ไม้วีเนียร์ และไม้แผ่นอื่นๆ	287	133	158	28	27	18.80	-3.57
- แผ่นขึ้นไม้อัดและแผ่นใยไม้อัด	19	11	10	1	2	-9.09	100.00
เครื่องเรือนไม้และชิ้นส่วน	223	106	70	18	10	-33.96	-44.44
อุปกรณ์ก่อสร้างไม้	26	14	12	2	2	-14.29	0.00
ผลิตภัณฑ์ไม้	41	20	22	4	3	10.00	-25.00
รวม	775	361	370	65	61	2.49	-6.15

ที่มา: ศูนย์สารสนเทศฯ กระทรวงพาณิชย์

โดยสถาบันพลาสติก